

# Estimaciones agrícolas

Informe semanal

29 de febrero de 2024

Secretaría de Agricultura,  
Ganadería y Pesca



Ministerio de Economía  
**Argentina**

## INFORME SEMANAL al 29 de febrero de 2024

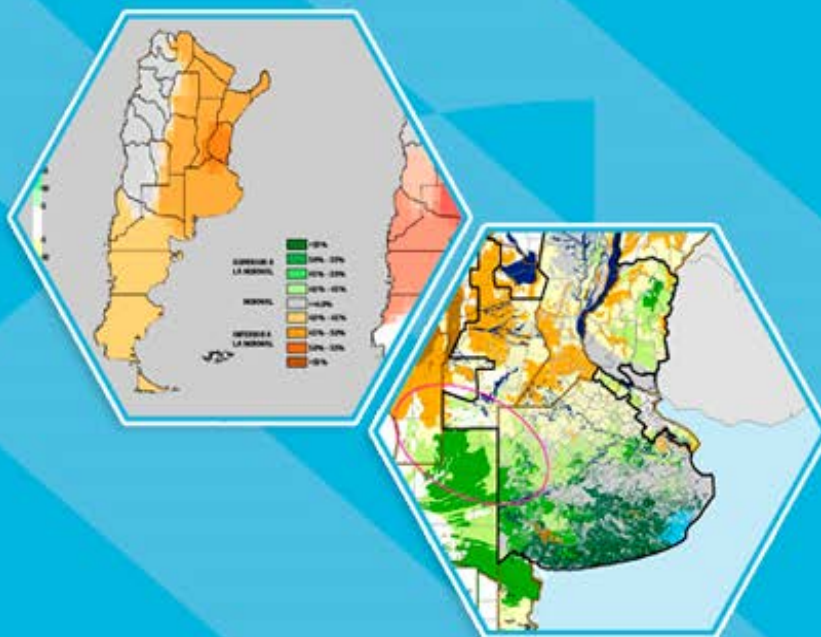
### Índice

- ✓ Panorama Agroclimático
  - Precipitaciones
  - Temperaturas
  - Estado de las reservas hídricas
- ✓ Evolución de los cultivos al 29/02/2024
  - Cosecha Gruesa, Campaña 23/24 (Algodón, Arroz, Girasol, Maíz, Maní, Poroto, Soja, Sorgo)
- ✓ Mapa de delegaciones
- ✓ Avance de la siembra de maíz 23/24
- ✓ Avance de la siembra de soja 23/24
- ✓ Avance de la siembra de sorgo 23/24
- ✓ Avance de la cosecha de girasol 23/24
- ✓ Área sembrada de Granos y Algodón, 2013/2014 - 2022/2023
- ✓ Volúmenes de producción de Granos y Algodón, 2013/2014 - 2022/2023
- ✓ Producción de cultivos en la República Argentina, 2022/2023
- ✓ Humedad del suelo y aspecto del cultivo (Girasol)
- ✓ Humedad del suelo y aspecto del cultivo (Maíz)
- ✓ Humedad del suelo y aspecto del cultivo (Soja)

Si desea alguna aclaración respecto a la información presentada en este reporte, puede comunicarse con el 011-4349-2758 o vía e-mail a: [direstiagri@magyp.gob.ar](mailto:direstiagri@magyp.gob.ar)

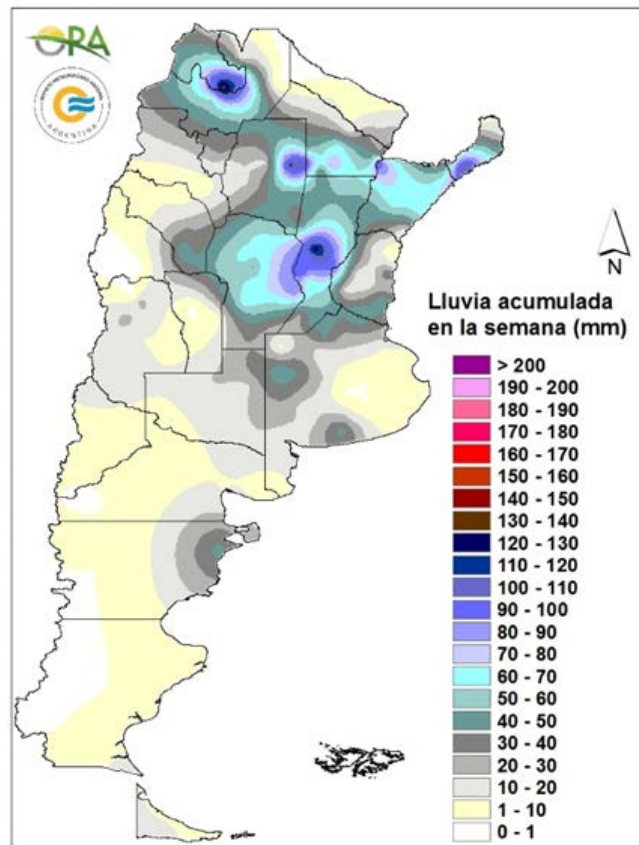


# Panorama Agroclimático



## PRECIPITACIONES

Se registraron precipitaciones significativas en buena parte del centro y norte del país durante los últimos siete días. El máximo acumulado semanal se reportó en Jujuy (136mm), con lluvias inferiores en el resto del NOA. En el NEA las lluvias rondaron los 60mm, ampliamente superados de forma local en Corrientes (105mm), Gancedo (105mm) y Oberá (102mm). También se dieron eventos importantes en Santa Fe, donde se destacan Sunchales (128mm), Rafaela (97mm) y Sauce Viejo (96mm), y en Córdoba, donde se destaca Marcos Juárez (89mm). En Paraná, Entre Ríos, se registraron 89mm, mientras que en el este de la provincia las lluvias fueron significativamente inferiores. En Buenos Aires se reportaron eventos aislados, destacándose Trenque Lauquen (49mm), Tres Arroyos (45mm) y Junín (41mm), con precipitaciones escasas en el centro-este de la provincia.

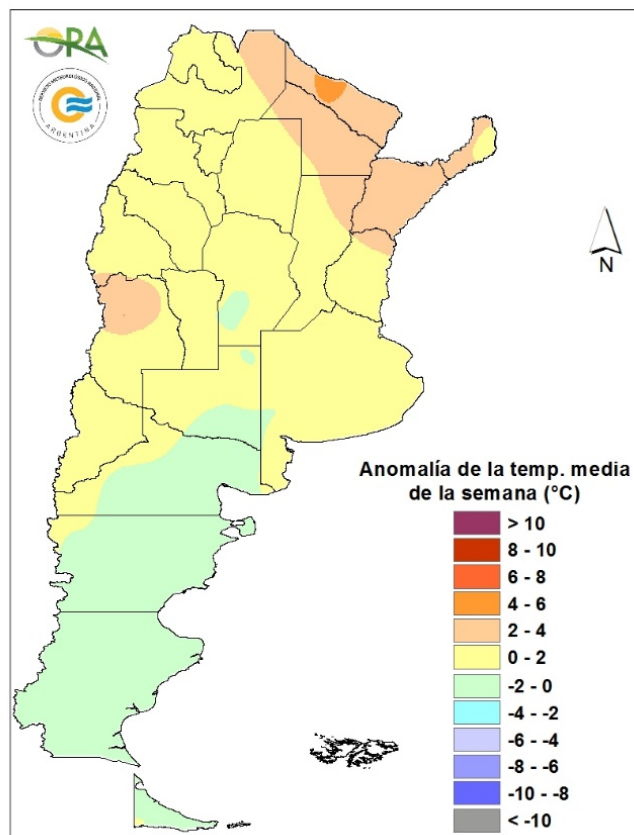


Precipitaciones acumuladas en la semana

Entre miércoles y viernes se esperan lluvias en Neuquén, Río Negro, La Pampa, Mendoza, San Juan, San Luis, Córdoba, Santa Fe, Entre Ríos, Buenos Aires y también algunas localidades del NOA y NEA. Entre sábado y martes de la próxima semana se esperan lluvias de diversa intensidad en el NOA y NEA. Entre lunes y martes próximos, podrían darse lluvias aisladas y de diversa intensidad en algunas localidades del centro y sur de Córdoba, sur de Santa Fe y norte de Buenos Aires.

## TEMPERATURAS

Las temperaturas medias de la última semana fueron levemente superiores a las normales en el NEA y en el norte de Mendoza, con anomalías térmicas que rondaron los 3°C por encima de la media, en tanto que se dieron de acuerdo a lo esperado para la época del año en el resto del territorio nacional. Las máximas superaron los 35°C en el sudoeste bonaerense, Cuyo, NOA y NEA, destacándose Rivadavia (42°C) y Las Lomitas (42°C). Por otro lado, se registraron heladas agronómicas en la zona de la Patagonia, reportándose en Gobernador Gregores (0°C) la mínima marca térmica de la semana.

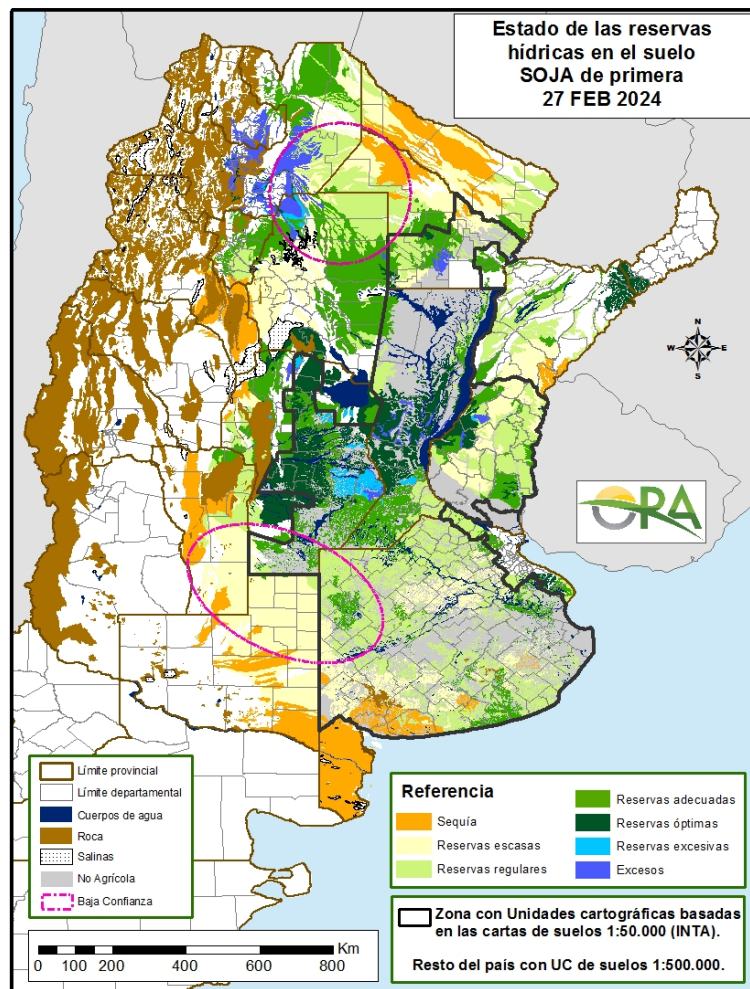


Anomalía de la temperatura media de la semana

En la semana se esperan temperaturas normales a levemente sobre lo normal en todo el país. Entre miércoles y sábado se espera que las temperaturas vayan en aumento en la mayor parte del país con posibilidad de máximas 35°C en localidades del NOA y NEA y también en San Juan. El ingreso de un sistema frontal entre sábado y domingo ocasionará un descenso en las temperaturas entre domingo y lunes en la mayor parte del territorio argentino. A partir del martes se espera que vuelvan a aumentar las temperaturas de forma general en todo el país

## ESTADO DE LAS RESERVAS HIDRICAS

El mapa corresponde a la estimación de contenido de agua en el primer metro de suelo para lotes con MAÍZ DE SIEMBRA TEMPRANA. Los valores locales de reservas pueden consultarse en [http://www.ora.gob.ar/camp\\_actual\\_reservas.php](http://www.ora.gob.ar/camp_actual_reservas.php). Las precipitaciones de los últimos días recargaron los perfiles hídricos en buena parte del área sojera nacional, en tanto que en las zonas donde no se registraron lluvias el desecamiento no fue marcado, debido a que el ingreso de un sistema frontal mantuvo temperaturas templadas. Conforme a esto, los cambios más importantes se observan en Córdoba, Santa Fe y noroeste de Entre Ríos, donde predominan las reservas adecuadas y óptimas, con algunos sectores donde son excesivas. El resto de Entre Ríos mantiene almacenajes, en general, regulares, sin unidades de suelo donde se estime sequía. Condiciones similares presenta Corrientes y el este de Chaco, donde disminuye significativamente el área con reservas insuficientes o escasas. El NOA conserva niveles de humedad adecuados, con excesos hídricos en el sur de Jujuy y zonas de Salta, debido a los eventos de los últimos días, en tanto que en Formosa, donde no hubo aportes significativos, predominan los niveles de humedad insuficientes. Por otro lado, la provincia de Buenos Aires prácticamente no presenta variaciones respecto a la última semana, predominando los almacenajes regulares, con algunas mejoras en el oeste y algunos desecamientos leves en el este.



Mapa de reservas hídricas hecho a partir de datos meteorológicos del SMN y del INTA e información de suelos del INTA



# Estado de los Cultivos



## Cosecha Gruesa – Campaña 2023/2024

### ALGODÓN

Las últimas precipitaciones registradas en la provincia de Chaco, fueron beneficiosas para el cultivo, que actualmente transita etapas que van desde finales de vegetativas hasta inicios de pimpollado, con la mayoría de la superficie en la etapa de floración.

En la provincia de Santa Fe, en el ámbito de la delegación Avellaneda, el cultivo se encuentra en un estado general entre bueno y regular. Los lotes más avanzados ya han iniciado la apertura de cápsulas, y se ha realizado una cosecha temprana en el departamento Nueve de Julio, aunque se estima que la generalización de las labores se inicie a mediados de marzo. Se reporta un importante grado de enmalezamiento, lo que podría generar inconvenientes durante la cosecha.

En la provincia de San Luis, se registraron precipitaciones durante la semana informada, que si bien no superaron los 30 mm, contribuyen a mantener la humedad edáfica, y permitir el buen desarrollo del cultivo.

En Santiago del Estero, los lotes implantados bajo riego, y que fueron sembrados durante septiembre/ octubre, ya están siendo cosechados con rendimientos que se ubican entre los 20 y 30 qq/ha. Por otro lado las últimas precipitaciones registradas en prácticamente todo el ámbito provincial, impactan positivamente en la recuperación del cultivo que había sido afectado por las elevadas temperaturas y la escasez hídrica.

En la provincia de Salta, nuevamente han ocurrido precipitaciones con impacto positivo en el cultivo implantado, que se encuentra en la etapa de floración. La mayoría de los lotes presentan buen estado general.

### ARROZ

En la provincia de Corrientes, se ha iniciado lentamente la cosecha en algunos departamentos.

También se registraron incipientes labores de cosecha en la provincia de Entre Ríos, en la zona de la delegación Rosario del Tala. Estos lotes responden a variedades Largo Fino, y los rendimientos obtenidos se ubican dentro de los promedios zonales, con valores de entre 70/75 qq/ha. Se ha reportado cierta disparidad en los rendimientos ya que las variedades nacionales rinden más que las importadas (España), teniendo en cuenta que la mayoría de estos últimos productos son destinados en su totalidad a exportación. Respecto de la calidad, en ambos casos el material obtenido es bueno.

En la zona de Avellaneda, la cosecha avanza con buen ritmo obteniéndose rendimientos entre 60 y 70 qq/ha.

En Rafaela, las precipitaciones junto con el descenso de temperatura, permite que el cultivo mantenga un muy buen estado general, y que avance en la etapa de llenado sin inconvenientes.



## GIRASOL



Se han registrado precipitaciones de manera prácticamente generalizadas en todo el ámbito provincial. Las mismas presentaron volúmenes variables, pero en todos los casos permitieron mantener los niveles de humedad edáfica en valores adecuados. El cultivo se encuentra en etapas que van desde llenado hasta inicios de madurez, y ya se han iniciado las labores de cosecha en algunas zonas como en el oeste provincial abarcando áreas de las delegaciones de Pehuajó y Pigüé. En esta última zona, los rendimientos fueron variables, y dependientes de la calidad del suelo y precipitaciones recibidas, por lo que los valores se ubicaron entre los 30/32 qq en las mejores zonas, mientras que en las restantes entre los 18 y 22 qq/ha. En general el cultivo presentó una muy buena performance, y muy buen estado general. Se estima que en la zona norte, la cosecha se inicie en los próximos días, mientras que hacia el sur, la trilla sería algo más tarde, y cercana a mediados de marzo.



A nivel provincial, el cultivo se encuentra atravesando etapas que van desde llenado hasta madurez. En la zona de Marcos Juárez se ha iniciado la cosecha de los primeros lotes, así como también se han cosechado los lotes de siembra temprana del área de influencia de la delegación San Francisco.



En la zona comprendida por la delegación General Pico, la mayoría de los lotes ya se encuentran en madurez comercial. Ante la ocurrencia de precipitaciones, las tareas de cosecha se han visto demoradas, aunque a la fecha, tales labores se desarrollan pausadamente y la superficie cosechada es escasa.

Hacia el sur, en la zona de la delegación Santa Rosa, se ha iniciado la cosecha de los primeros lotes. Los rendimientos son variables y se ubican entre los 12 y 25 qq/ha.



En la zona de Rafaela, la cosecha prácticamente se encuentra finalizada. Los rendimientos se ubican entre los 14 y los 27 qq/ha, y que promedian los 22-23 qq/ha. La campaña es considerada entre buena y regular y se destaca un importante descenso de la superficie implantada respecto de la campaña anterior.

En Cañada de Gómez, la totalidad de la superficie se encuentra en madurez, y la cosecha avanza con buen ritmo. Los rendimientos obtenidos se ubican en los 18 qq/ha.

Se han iniciado las tareas de cosecha, en la zona de Venado Tuerto, con rendimientos que promedian los 27 qq/ha.

## MAÍZ



Durante esta semana se registraron precipitaciones generalizadas en todo el norte provincial. Los maíces tempranos ya están en el proceso final de llenado y comienzo de maduración con un buen a muy buen estado según la fecha de siembra. Los tardíos y de segunda son los más beneficiados por las lluvias porque aún se encuentran en etapa de floración y llenado de granos.

En la zona de las delegaciones Bragado y Veinticinco de Mayo el maíz de siembra temprana evoluciona favorablemente en llenado de grano, pero se estima una merma en el rinde producto de las altas temperaturas y falta de lluvias de fines de enero que lo afectó en el momento de inicio de llenado. Los maíces tardíos sembrados en octubre y principios de noviembre fueron más perjudicados debido a que el pico de estrés impactó en el momento del cuaje y los marlos se encuentran ralos. Los maíces tardíos de siembra en noviembre y diciembre están iniciando su período crítico a la espera de lluvias consistentes para no verse afectados en su desarrollo.

En la delegación La Plata, los cultivos evolucionan favorablemente, aún con humedad subsuperficial pero en situación de alerta para la zona sur, donde superficialmente ya no hay humedad y los de siembra más tardía pueden verse afectados sobre todo los que transcurren las etapas de floración o comienzos de la misma. En general, el estado depende de la humedad acumulada en el suelo durante el ciclo y de la calidad del sitio que es bastante variable en la zona, se puede generalizar como una cosecha promedio para la zona, no representativa de un año Niño.

En el área de la delegación Bolívar se registraron lluvias generalizadas de entre 10 y 35 mm que sumadas a las abundantes precipitaciones de la semana anterior mantienen una muy buena humedad del suelo, observándose un mejoramiento notable de los lotes luego del déficit de fines de enero.

En las delegaciones Salliqueló y Pigüé ocurrieron algunas precipitaciones que ayudaron a mejorar la humedad y la situación hídrica del cultivo. Los maíces sembrados en fechas tempranas presentarán una leve disminución del rendimiento por la ausencia de lluvias y las altas temperaturas de enero coincidiendo con la floración. El resto de los lotes presenta un estado normal y, según la fecha de siembra se encuentran entre floración (menor porcentaje) y diferentes etapas de llenado.

En la zona de la delegación Tandil se registraron nuevas lluvias de escaso volumen. En general, las condiciones de agua disponible son adecuadas excepto en lotes que han recibido menos lluvias o tienen tosca muy cerca. El maíz avanza en llenado de espigas y han comenzado a picar los lotes destinados a forraje.

En la delegación Tres Arroyos se registraron muy buenas lluvias especialmente en la zona más seca de los partidos de Coronel Dorrego y Coronel Pringles que alcanzaron valores de 40 a 90 mm, aunque los maíces ya están muy afectados por la sequía. En los demás partidos de la delegación las lluvias fueron de 25 a 50 mm. Los maíces más atrasados están empezando la floración y el resto en llenado de granos, siendo muy variable la condición del cultivo dependiendo del lote.

En la delegación Bahía Blanca se dieron registros de lluvias puntualmente abundantes en el partido de Villarino (de 50 a 100 mm) y más escasos hacia los partidos del norte como Bahía Blanca (6 mm) y Coronel Rosales (20 a 39 mm). De todas formas, los rindes de los maíces ya están definidos hacia la baja respecto al promedio, producto del estrés hídrico y térmico de los últimos 50 días. La etapa fenológica actual es de llenado de granos e inicio de madurez.



Las lluvias ocurridas en la semana en toda la superficie provincial refuerzan la mejora en la condición hídrica y de los cultivos, tanto en los planteos de primera tempranos y tardíos, estos últimos los más perjudicados por el estrés hídrico y térmico.

En el departamento General Roca perteneciente a la delegación Laboulaye, llovieron entre 10 y 24 mm, con los mayores registros hacia el este. En el departamento Sáenz Peña las precipitaciones fueron superiores (entre 20 y 27mm). El 80% de la superficie del maíz temprano se encuentra en grano dentado (R5), con buen aspecto general y sin problemas sanitarios detectados. Aún es prematuro para evaluar las pérdidas de rendimiento por la falta de humedad suficiente en etapas críticas. La mitad de los lotes del maíz tardío y de segunda se encuentra entre aparición de estigmas (R1) y ampolla (R2). Se observan espigas con cierta alteración en la fecundación por estrés hídrico.

En la delegación Marcos Juárez el grueso de la superficie se encuentra en llenado. La condición del cultivo es buena a muy buena pero hay mucha dispersión en cuanto a los rindes potenciales, observándose los mejores lotes en la zona central y especialmente los sembrados en la primera quincena de octubre.

En la delegación Río Cuarto los maíces tempranos ya están en plena maduración. Los tardíos tempranos (sembrados a mediados de noviembre) florecieron en plena ola de calor, y no tienen un buen llenado. El resto de los lotes presentan un llenado de granos normal.

Los lotes implantados en la zona de la delegación San Francisco, en general, se encuentran en llenado de grano. Se está realizando un activo monitoreo de cogollero, principalmente en

refugios, por alta presencia. Se observan lotes afectados por chicharrita del maíz (*Dalbulus maidis*) en la zona sur. Continúan las buenas condiciones climáticas en toda la delegación. Los perfiles del suelo se encuentran cargados y las temperaturas medias no son tan elevadas comparadas con campañas pasadas favoreciendo el crecimiento y desarrollo de los cultivos. Se está realizando el picado de lotes con destino a forraje.

En la delegación Villa María el maíz temprano se encuentra en etapa de maduración, en buen estado. Los maíces que se sembraron en noviembre son los que más sufrieron la sequía y altas temperaturas. Los tardíos se encuentran en estado de floración y grano lechoso; por ahora están bien salvo los que se encontraban en prefloración y sufrieron estrés, y luego de las lluvias presentaron síntomas de cuello de ganso, observándose muchos lotes con esta sintomatología. Los maíces que tenían la flor embuchada al momento de la ola de calor presentan mazorcas con falta de granos a pesar de verse muy bien las plantas.



El cultivo se desarrolla en etapas de emergencia a vegetativas avanzadas y las lluvias registradas están permitiendo una recuperación aceptable en el estado de los lotes.



Comenzó la cosecha de los lotes de maíces de primera sembrados en septiembre. Al momento de la suspensión de las labores por lluvias durante el fin de semana, se había alcanzado a recolectar cerca del 10% de la superficie. Los rendimientos obtenidos son buenos a muy buenos con un valor promedio de 71 qq/ha. En el caso de los maíces tardíos y de segunda, estos han sido beneficiados por las lluvias y su condición es muy buena en general, encontrándose en estados vegetativos a reproductivos entre R1 y R3.



En la región norte, perteneciente a la delegación General Pico, se registraron muy buenas precipitaciones, que ayudaron a mantener la adecuada humedad del suelo. La mayor parte de los lotes tempranos con destino a grano ya iniciaron la etapa de madurez comercial. Los lotes tardíos destinados a grano, transcurren las etapas fenológicas de prefloración hasta llenado de grano. Estos lotes poseen una adecuada cantidad y tamaño de hojas y se desarrollan en óptimas condiciones agroclimáticas estimándose buenos rendimientos a cosecha.

En el área de la delegación Santa Rosa, se registraron precipitaciones que promediaron los 29,6 mm. La reserva hídrica del suelo está en condición buena/regular. Los maíces de primera

siembra temprana que están en etapa R5, principalmente, se encuentran en buenas condiciones con síntomas de estrés hídrico producto de la ola de calor transitada durante enero la cual afectó el potencial de rendimiento. Los maíces tardíos, que se encuentran entre las etapas R1-R2, también se vieron afectados por la intensa y continua ola de calor de enero. El grado de afectación depende mucho del cultivo antecesor, viéndose más perjudicados los que vienen de un campo natural y pasturas que aquellos lotes cuyo manejo es mayormente agrícola. Se siguen observando muchos lotes con malezas de difícil control, Eleusine y Chloris. Los maíces de segunda, en estado V12 a VT, también sufrieron el déficit hídrico, pero las últimas lluvias llegaron a tiempo para su recuperación aunque su potencial de rendimiento ya fue disminuido.



Durante la semana se registraron precipitaciones que no superaron los 30 mm en diferentes sectores de la provincia, que ayudan a mantener la humedad edáfica, favoreciendo el estado de los cultivos. De todas maneras, en algunas localidades está haciendo falta más lluvias ya que los últimos registros no fueron generalizados.



Durante la semana se registraron precipitaciones en todo el ámbito provincial.

En la delegación Avellaneda, las precipitaciones registradas fueron desuniformes oscilando entre los 3 y 180 mm. Prácticamente finalizó la cosecha del maíz de primera quedando un resto muy pequeño por cosechar en el departamento de Vera. El rendimiento promedia los 60 a 70 qq/ha, los cuales son muy buenos para la zona. El maíz tardío y el de segunda están mayormente en estado vegetativo. Lo implantado presenta un estado regular por el estrés hídrico. Se observa una fuerte afectación por Spiroplasma, cuyos síntomas se confunden con los propios de la sequía.

Las importantes lluvias registradas en el ámbito de la delegación Rafaela alcanzaron los 90 a 140 mm en el centro sur, en tanto que en la zona norte fueron menores variando entre los 40 y 60 mm. Los maíces tempranos se encuentran terminando el llenado de grano y madurez, estos últimos esperando el descenso de humedad en grano para ser cosechados, llegando a levantarse algunos lotes puntuales, antes de las precipitaciones, con rindes muy buenos promediando los 93 qq/ha. Los maíces de segunda se encuentran en floración y están comenzando el llenado de granos los más avanzados, con una condición buena.

En la zona de Cañada de Gómez los maíces más adelantados de siembra temprana, son los que presentan mejores condiciones y se encuentran en etapa de madurez. Los tempranos más atrasados, sembrados a mediados de octubre y principios de noviembre, han acortado la etapa de llenado de grano debido a la ola de calor que los afectó a fines de enero y principios de febrero. Los maíces tardíos o de segunda se encuentran entre floración y llenado de granos. Continúa el picado de los primeros lotes para reserva forrajera.

En la delegación Casilda, se realizaron algunas pruebas de recolección previa a las lluvias. La humedad de los granos aún se mantiene en valores elevados, con porcentajes superiores al 20% por lo cual la cosecha se generalizará una vez que disminuya. En estos lotes preliminares los rendimientos fueron buenos y rondaron el orden de los 100 qq/ha. El maíz de segunda y el tardío está en etapas de floración y cuajado, por lo que las recientes lluvias resultan sumamente adecuadas para el progreso evolutivo. Se sigue monitoreando la presencia de chicharritas, por el momento sin aplicaciones de control.

Los maíces tempranos de la delegación Venado Tuerto son los que presentan mejores condiciones, en etapa de grano pastoso los más adelantados, estimándose buenos rendimientos. En cambio, los sembrados más tarde y que la floración coincidió con altas temperaturas y poca lluvia, el llenado no es bueno y los rendimientos serán regulares.



Durante los días sábado 24 y domingo 25 se registraron lluvias cuyos milimetrajes oscilaron entre los 20 y 50 mm, mejorando la condición de los maíces, los cuales se encuentran, en su mayoría, en etapas vegetativas, con algunos pocos lotes iniciando la floración.



Si bien la mayor parte de los planteos con maíz aún transitan etapas vegetativas, una parte importante ha alcanzado la floración y atraviesa el período crítico al tiempo que se ve beneficiada por los renovados eventos de precipitación. En la provincia de Jujuy se informa un fuerte ataque de chicharrita en casi todas las zonas, con lo cual habrá que evaluar las pérdidas provocadas.

## MANÍ

En provincia de Buenos Aires, el cultivo implantado, ha aprovechado muy bien la humedad de las últimas precipitaciones y presenta muy buen estado general.

En la provincia de Córdoba, el cultivo presenta muy buen estado general, y se reporta una importante recuperación posterior a las últimas precipitaciones, atravesando etapas que van desde formación de cajas hasta llenado de granos.

En la región del NOA, las precipitaciones que vienen ocurriendo de forma regular, mantienen al cultivo en muy buen estado. En general, la mayoría de los lotes transcurren la etapa de floración, con una escasa superficie aún en etapas vegetativas, y los más adelantados en llenado. Según la información recibida, los lotes que habían sido afectados por las elevadas temperaturas y falta de humedad, a la fecha se encuentran recuperados.

## POROTO

En Jujuy, el avance de la siembra es moderado debido a la ocurrencia de lluvias que demoran las labores.

Asimismo, en Salta, estas últimas precipitaciones permiten sostener el avance de la siembra. La generalización de la siembra comienza actualmente, al iniciarse la implantación de la variedad alubia. Todo el cultivo implantado presenta buen estado general.

## SOJA



Durante la semana informada, se han registrado precipitaciones prácticamente en casi todo el ámbito provincial, restando algunas zonas en donde aún se mantiene la escasez hídrica y se visualizan lotes manchoneados. Esta situación no es extendida, ya que para el caso de las sojas de primera, en donde las malas condiciones ambientales registradas anteriormente, han provocado pérdidas de flores y vainas, y la mejora en las mismas, permite de algún modo compensar tales mermas. En términos generales el cultivo presenta buen crecimiento y desarrollo, buen aspecto, y adecuada cantidad de entrenudos, y la mayoría se encuentra en la etapa de llenado. No se reportan incidentes por presencia de plagas o enfermedades.

En el caso de la soja de segunda, en la mayoría de los casos, se reporta una importante recuperación en las condiciones del cultivo luego de las lluvias, ya que se encontraban sumamente afectados por las malas condiciones climáticas, y como síntoma de lo sucedido se registran plantas con escaso porte.

En ambos casos, de continuar registrándose precipitaciones, se estima que el cultivo mantenga una buena performance, alcanzando buenos rendimientos finales.



Se han registrado precipitaciones de variada intensidad en prácticamente todo el ámbito provincial. Estas han permitido la recarga en los perfiles, y en general mejorando las condiciones del cultivo.

Las sojas de primera se encuentran en su mayoría en la etapa de llenado, y con buen estado general. No obstante, las elevadas temperaturas junto con la ausencia de precipitaciones, han provocado daños, que son variables, y dependientes de la calidad de los suelos. Las zonas con menor aptitud agrícola, presenta los cultivos más afectados. Por otro lado, la mejora en las

condiciones climáticas ha generado una disminución en la presión por ataque de orugas de la hoja. Las estimaciones de rendimiento son muy heterogéneas, pero de continuar con las adecuadas condiciones se pronostican buenos rindes finales.

Respecto a las sojas de segunda, o de siembras tardías, las malas condiciones ambientales, han impactado fuertemente en estos planteos, pero dadas las características y la plasticidad del cultivo, la mejora ambiental ha permitido una importante recuperación de los mismos. La mayoría atraviesa etapas que van desde finales de floración hasta inicios de llenado, un poco menos desarrollada, pero con buen estado general.



Se registraron precipitaciones que han permitido recuperar en parte el estado hídrico de los suelos. En la zona norte correspondiente a la delegación Roque Sáenz Peña, si bien se reporta una buena recuperación del estado del cultivo, hay sectores muy afectados que no podrán revertir tale estado por encontrarse en etapas fenológicas avanzadas.

Hacia el sur, en la zona comprendida por la delegación Charata, se esperan nuevos aportes hídricos, lo que permitiría aún más la recuperación del cultivo. Actualmente en esta zona, el cultivo presenta aproximadamente el 70% de la superficie entre bueno y muy bueno.

Respecto del estado fenológico, la mayoría de la superficie implantada transcurre etapas que llegan hasta inicio de floración.



También se han registrado precipitaciones en todo el ámbito provincial, que han sucedido luego de varios días, y se han mejorado las condiciones de humedad en el suelo.

En la zona de Rosario del Tala, hay lotes de soja en todos los estadios, desde lotes que no cerraron surco aún, a lotes en fase reproductiva R4-R6; siendo este último uno de los periodos críticos, por lo que las lluvias registradas fueron muy bien recibidas. En este contexto, las perspectivas para la soja de primera son buenas. Esta situación no se repite en el caso de la soja de segunda, ya que se reportan inconvenientes desde el inicio del cultivo con inconvenientes en el nacimiento. El estado fenológico va de vegetativo hasta inicios de floración.

En Paraná, el cultivo se encuentra en etapas que van desde inicio de etapas reproductivas hasta comienzo de llenado. En general la condición de los lotes es buena, y se estiman buenas perspectivas de rendimiento.





Las últimas precipitaciones registradas en el ámbito de la delegación General Pico permiten calificar la humedad del suelo en niveles adecuados. La mayoría del cultivo de primera ocupación atraviesa etapas que van desde floración hasta inicios de fructificación en muy buenas condiciones climáticas. El cultivo presenta buen aspecto general, con buen crecimiento y desarrollo.

Así mismo, tales precipitaciones mantienen las reservas hídricas de la zona de Santa Rosa, en niveles que van entre regulares y adecuados. Las sojas de primera que habían sido afectadas por las adversas condiciones climáticas, ya comienzan a recuperarse, y se encuentran en R5, con buen aspecto general. La recuperación es más notoria en el caso de las sojas de segunda que fueron las más afectadas por tales condiciones. Actualmente se encuentran en plena floración, con presencia de plagas como chinches isocas y arañuela roja, así como también de malezas, como yuyo colorado y morenita, que en todos los casos están siendo controlados.



Las precipitaciones registradas en la provincia que en general, no han superado los 30 mm, permiten mantener el nivel de humedad para que el cultivo continúe evolucionando normalmente.



En la zona de Avellaneda, las últimas precipitaciones permiten prever una leve recuperación del cultivo implantado que ya ingresa en etapas reproductivas.

En la zona de Rafaela, las sojas de primera han tenido una muy buena reacción a las precipitaciones, y se mantienen con un muy buen estado general. La soja de segunda, atraviesa etapas entre inicio de floración a llenado. Estas últimas precipitaciones determinan que la probable merma en el rendimiento, sea muy baja.

En Cañada de Gómez, las sojas de primera se encuentran finalizando el ciclo y las de segunda en la etapa de llenado de granos, muy favorecidas por las últimas precipitaciones. En ambos casos el cultivo se encuentra en buen estado general. Se reporta una importante presencia de arañuela y trips con sus respectivos controles.

En la zona de Casilda, las sojas de primera se encuentran atravesando la etapa de llenado con muy buenas condiciones ambientales. Se han reportado síntomas por presencia de enfermedades foliares que dependiendo el umbral, están siendo tratados. La presencia y control de plagas es puntual. Se estima que luego de las condiciones de elevadas temperaturas junto con

la escasez hídrica, podría haberse producido una merma en el rendimiento potencial, pero que actualmente ante la recuperación del cultivo esta no sea tan importante.

En el caso de las sojas de segunda, se reporta una importante mejoría en su condición, y avanza en el desarrollo, transitando la etapa de fructificación sin limitantes. Se reporta presencia puntual de arañuela y trips, y dependiendo del umbral, en los controles se adicionan fungicidas preventivos para enfermedades de fin de ciclo.

En Venado Tuerto, las sojas de primera se encuentran en la etapa de llenado, con buena cantidad de vainas, por lo que se esperan rendimientos entre buenos y muy buenos. En el caso de las sojas de segunda se encuentran en etapa de formación de vainas, con buen aspecto general, con excepción de aquellos lotes afectados por las malas condiciones climáticas.



Las precipitaciones registradas a nivel provincial, fueron de variado milimetraje y distribución, pero en todos los casos mejora y mantiene los niveles de humedad, impactando favorablemente en el estado del cultivo. La amplitud de estadios fenológicos ante la gran ventana de siembra, determina diferente grado de afectación por las elevadas temperaturas y escasez hídrica. No obstante, la mejora climática, favorece la recuperación del cultivo implantado.



Los últimos aportes hídricos en la región, mantienen buenos niveles de humedad en los suelos. La mayoría de los planteos comienzan a ingresar en etapas críticas de definición de rendimiento, con muy buenas condiciones. Gran parte del cultivo implantado presenta buenas condiciones generales.

## SORGO



El cultivo se encuentra entre las fases vegetativas, al sur y comienzo de llenado de granos, al norte de la provincia. Se los observa sanos y en buen estado general, favorecidos por las últimas lluvias.



CÓRDOBA

También en esta provincia las lluvias beneficiaron al cultivo, el cual se encuentra, principalmente, en la etapa de llenado de granos, en buenas condiciones.



ENTRE RÍOS

El estado del cultivo es, en general, bueno, estando en etapa de llenado de grano el 60%-70% de los lotes. Se reportan ataques de lepidópteros como orugas cogolleras y bolilleras (*Spodoptera* y *Helicoverpa*, respectivamente) principalmente en lotes que venían de rastrojo de trigo, aunque no se hicieron mayormente controles químicos. También se observa presencia de pulgón amarillo.



SANTA FE

En la delegación Avellaneda comenzaron a cosecharse los primeros sorgos, los cuales fueron los más comprometidos por la situación de escasez hídrica y ola térmica de fines de enero y principios de febrero, obteniéndose rindes medios a bajos. Ya hay superficie perdida por esta situación, y una parte pasó a forraje. De estos últimos, cuando se picaron para forraje, se produjo una resiembra como efecto secundario, que será aprovechada para producir más forraje, o si es posible, cosechar para grano.

Las muy buenas precipitaciones registradas en el área de las delegaciones Rafaela y Cañada de Gómez mantienen el buen desarrollo de los lotes permitiendo condiciones buenas a excelentes. El cultivo está transitando, principalmente, las etapas de llenado de granos y se esperan muy buenos rindes. Se observa presencia de orugas y pulgones, con su consecuente aplicación de agroquímicos. Continúa el picado de reservas forrajeras.

En la región de Casilda, el cultivo transita la etapa de maduración, por lo cual las temperaturas y la humedad relativa juegan un rol preponderante en el camino hacia el inicio de la cosecha. Los rendimientos estarán directamente ligados a la calidad de los suelos, por lo que se esperan variaciones del 20 al 30 % del rinde potencial según donde se haya implantado el cultivo, con fluctuación probable de 50 a 90 qq/ha.

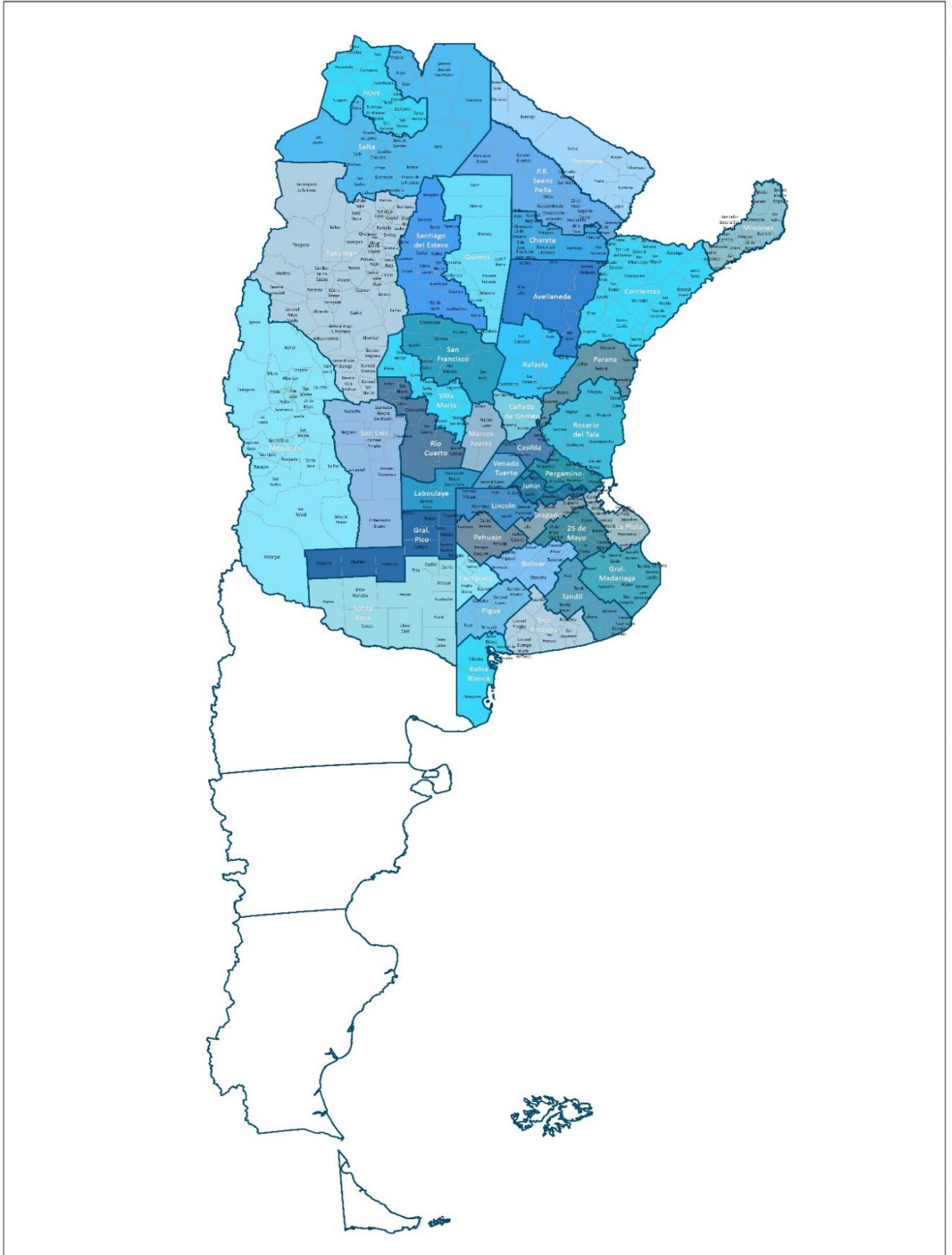


Las lluvias registradas en la semana favorecen el crecimiento del cultivo el cual se encuentra en etapa vegetativa.



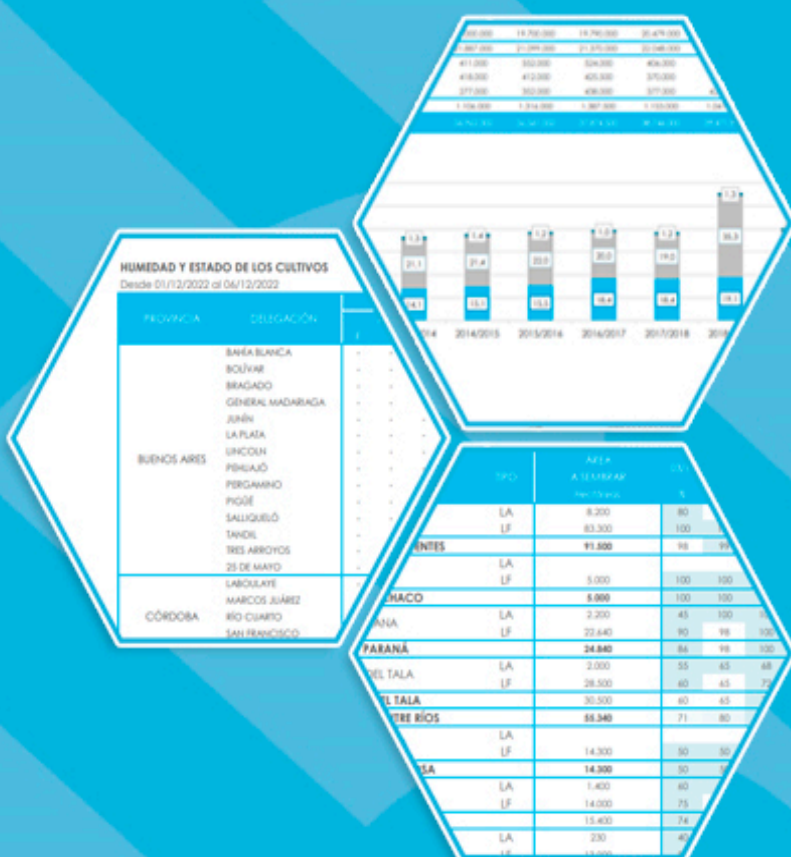
El sorgo granífero se encuentra mayormente en estado vegetativo, aunque un porcentaje importante ha alcanzado la floración, mientras que una ínfima porción de los más adelantados comienza a transitar la etapa de llenado de granos. La condición del cultivo, por lo general, es buena.

## MAPA DE DELEGACIONES





# Anexo



## AVANCE DE LA SIEMBRA DE MAIZ

CAMPAÑA: 2023/2024 (\*)

DELEGACIÓN	ÁREA A SEMBRAR <i>Hectáreas</i>	25/01	01/02	08/02	15/02	22/02	29/02
		%	%	%	%	%	%
Bahía Blanca	15.500	100	100	100	100	100	100
Bolívar	246.000	100	100	100	100	100	100
Bragado	177.000	100	100	100	100	100	100
General Madariaga	141.000	100	100	100	100	100	100
Junín	208.000	100	100	100	100	100	100
La Plata	42.500	100	100	100	100	100	100
Lincoln	331.000	100	100	100	100	100	100
Pehuajó	385.500	100	100	100	100	100	100
Pergamino	176.450	100	100	100	100	100	100
Pigüé	150.000	100	100	100	100	100	100
Salliqueló	250.000	100	100	100	100	100	100
Tandil	340.000	100	100	100	100	100	100
Tres Arroyos	365.467	100	100	100	100	100	100
25 de Mayo	178.952	100	100	100	100	100	100
<b>BUENOS AIRES</b>		<b>100</b>	<b>100</b>	<b>100</b>	<b>100</b>	<b>100</b>	<b>100</b>
	<i>23/24</i>						
	<i>22/23</i>	99,9	99,9	99,9	99,9	99,9	99,96
Laboulaye	503.684	100	100	100	100	100	100
Marcos Juárez	436.500	100	100	100	100	100	100
Río Cuarto	634.000	100	100	100	100	100	100
San Francisco	753.000	99	99	100	100	100	100
Villa María	610.000	100	100	100	100	100	100
<b>CÓRDOBA</b>		<b>100</b>	<b>100</b>	<b>100</b>	<b>100</b>	<b>100</b>	<b>100</b>
	<i>23/24</i>						
	<i>22/23</i>	100	100	100	100	100	100
Paraná	158.400	100	100	100	100	100	100
Rosario del Tala	322.000	98	100	100	100	100	100
<b>ENTRE RÍOS</b>		<b>99</b>	<b>100</b>	<b>100</b>	<b>100</b>	<b>100</b>	<b>100</b>
	<i>23/24</i>						
	<i>22/23</i>	100	100	100	100	100	100
General Pico	453.900	100	100	100	100	100	100
Santa Rosa	211.200	100	100	100	100	100	100
<b>LA PAMPA</b>		<b>100</b>	<b>100</b>	<b>100</b>	<b>100</b>	<b>100</b>	<b>100</b>
	<i>23/24</i>						
	<i>22/23</i>	100	100	100	100	100	100
Avellaneda	175.000	74	90	100	100	100	100
Cañada de Gómez	279.821	100	100	100	100	100	100
Casilda	201.000	100	100	100	100	100	100
Rafaela	337.500	100	100	100	100	100	100
Venado Tuerto	215.000	100	100	100	100	100	100
<b>SANTA FE</b>		<b>96</b>	<b>99</b>	<b>100</b>	<b>100</b>	<b>100</b>	<b>100</b>
	<i>23/24</i>						
	<i>22/23</i>	93	98	99	99	99	100
CATAMARCA	18.100	90	90	100	100	100	100
CORRIENTES	11.000	100	100	100	100	100	100
CHACO (Charata)	123.500	36	50	67	76	90	100
CHACO (Pcia. R. S. Peña)	182.300	56	56	56	56	100	100
FORMOSA	46.100	50	55	55	60	100	100
JUJUY	12.688	40	80	100	100	100	100
MISIONES	36.500	100	100	100	100	100	100
SALTA	378.550	68	88	92	96	100	100
SAN LUIS	405.200	100	100	100	100	100	100
STGO. ESTERO	198.500	87	88	95	100	100	100
STGO. ESTERO (Quimilí)	629.200	88	88	88	88	100	100
TUCUMÁN	89.220	79	89	100	100	100	100
<b>TOTAL PAÍS</b>		<b>95</b>	<b>97</b>	<b>98</b>	<b>98</b>	<b>99,9</b>	<b>100</b>
	<i>23/24</i>						
	<i>22/23</i>	93	97	98	98	98,7	99,9

(\*) Cifras Provisorias

## AVANCE DE LA SIEMBRA DE SOJA

CAMPAÑA: 2023/2024 (\*)

DELEGACIÓN		ÁREA A SEMBRAR <i>Hectáreas</i>	25/01	01/02	08/02	15/02	22/02	29/02
			%	%	%	%	%	%
Bolívar	1ª	184.000	100	100	100	100	100	100
	2ª	122.000	100	100	100	100	100	100
Bragado	1ª	340.000	100	100	100	100	100	100
	2ª	181.500	100	100	100	100	100	100
General Madariaga	1ª	44.200	100	100	100	100	100	100
	2ª	48.300	100	100	100	100	100	100
Junín	1ª	294.500	100	100	100	100	100	100
	2ª	190.000	100	100	100	100	100	100
La Plata	1ª	46.000	100	100	100	100	100	100
	2ª	26.000	100	100	100	100	100	100
Lincoln	1ª	463.000	100	100	100	100	100	100
	2ª	209.000	100	100	100	100	100	100
Pehuajó	1ª	411.548	100	100	100	100	100	100
	2ª	102.842	100	100	100	100	100	100
Pergamino	1ª	528.200	100	100	100	100	100	100
	2ª	246.050	100	100	100	100	100	100
Pigüé	1ª	116.000	100	100	100	100	100	100
	2ª	39.000	100	100	100	100	100	100
Salliqueló	1ª	154.000	100	100	100	100	100	100
	2ª	56.000	94	94	100	100	100	100
Tandil	1ª	235.000	100	100	100	100	100	100
	2ª	340.000	100	100	100	100	100	100
Tres Arroyos	1ª	158.000	100	100	100	100	100	100
	2ª	223.714	100	100	100	100	100	100
25 de Mayo	1ª	259.406	100	100	100	100	100	100
	2ª	158.360	100	100	100	100	100	100
<b>BUENOS AIRES</b>	<b>23/24</b>	<b>5.176.620</b>	<b>99,9</b>	<b>99,9</b>	<b>100</b>	<b>100</b>	<b>100</b>	<b>100</b>
	<b>22/23</b>	<b>4.997.610</b>	<b>100</b>	<b>100</b>	<b>100</b>	<b>100</b>	<b>100</b>	<b>100</b>
Laboulaye	1ª	501.317	100	100	100	100	100	100
	2ª	116.881	100	100	100	100	100	100
Marcos Juárez	1ª	635.900	100	100	100	100	100	100
	2ª	197.000	100	100	100	100	100	100
Río Cuarto	1ª	1.102.400	100	100	100	100	100	100
	2ª	88.000	100	100	100	100	100	100
San Francisco	1ª	781.733	100	100	100	100	100	100
	2ª	180.027	99	100	100	100	100	100
Villa María	1ª	535.800	100	100	100	100	100	100
	2ª	140.000	100	100	100	100	100	100
<b>CÓRDOBA</b>	<b>23/24</b>	<b>4.279.058</b>	<b>100</b>	<b>100</b>	<b>100</b>	<b>100</b>	<b>100</b>	<b>100</b>
	<b>22/23</b>	<b>4.198.034</b>	<b>100</b>	<b>100</b>	<b>100</b>	<b>100</b>	<b>100</b>	<b>100</b>
Paraná	1ª	144.200	100	100	100	100	100	100
	2ª	179.200	100	100	100	100	100	100
Rosario del Tala	1ª	397.000	100	100	100	100	100	100
	2ª	378.000	98	98	99	100	100	100
<b>ENTRE RÍOS</b>	<b>23/24</b>	<b>1.098.400</b>	<b>99</b>	<b>99</b>	<b>100</b>	<b>100</b>	<b>100</b>	<b>100</b>
	<b>22/23</b>	<b>973.500</b>	<b>99</b>	<b>99</b>	<b>100</b>	<b>100</b>	<b>100</b>	<b>100</b>



### AVANCE DE LA SIEMBRA DE SOJA (cont)

CAMPAÑA: 2023/2024 (\*)

DELEGACIÓN		ÁREA A SEMBRAR <i>Hectáreas</i>	25/01	01/02	08/02	15/02	22/02	29/02
			%	%	%	%	%	%
General Pico	1ª	322.800	100	100	100	100	100	100
	2ª	43.900	100	100	100	100	100	100
Santa Rosa	1ª	75.900	100	100	100	100	100	100
	2ª	10.500	96	96	100	100	100	100
<b>LA PAMPA</b>	<b>23/24</b>	<b>453.100</b>	<b>99,9</b>	<b>99,9</b>	<b>100</b>	<b>100</b>	<b>100</b>	<b>100</b>
	<b>22/23</b>	<b>431.050</b>	<b>100</b>	<b>100</b>	<b>100</b>	<b>100</b>	<b>100</b>	<b>100</b>
Avellaneda	1ª	185.200	94	99	100	100	100	100
	2ª	82.600	100	100	100	100	100	100
Cañada de Gómez	1ª	519.284	100	100	100	100	100	100
	2ª	219.015	100	100	100	100	100	100
Casilda	1ª	510.000	100	100	100	100	100	100
	2ª	115.000	100	100	100	100	100	100
Rafaela	1ª	571.200	100	100	100	100	100	100
	2ª	371.200	100	100	100	100	100	100
Venado Tuerto	1ª	450.000	100	100	100	100	100	100
	2ª	110.000	100	100	100	100	100	100
<b>SANTA FE</b>	<b>23/24</b>	<b>3.133.499</b>	<b>100</b>	<b>99,6</b>	<b>100</b>	<b>100</b>	<b>100</b>	<b>100</b>
	<b>22/23</b>	<b>2.873.207</b>	<b>99</b>	<b>99</b>	<b>100</b>	<b>100</b>	<b>100</b>	<b>100</b>
<b>CATAMARCA</b>	1ª	24.500	100	100	100	100	100	100
	2ª	19.400	100	100	100	100	100	100
<b>CORRIENTES</b>	1ª	5.000	100	100	100	100	100	100
	2ª	1.000	100	100	100	100	100	100
<b>CHACO (Charata)</b>	1ª	302.000	75	88	97	98	100	100
	2ª	36.300	91	91	99	99	99	100
<b>CHACO (Pcia. R. S. Peña)</b>	1ª	258.900	97	97	97	97	100	100
	2ª	39.500	100	100	100	100	100	100
<b>FORMOSA</b>	1ª	14.220	80	80	82	95	100	100
	2ª	1.100	88	88	90	95	100	100
<b>JUJUY</b>	1ª	4.612	100	100	100	100	100	100
	2ª	4.997	100	100	100	100	100	100
<b>MISIONES</b>		4.309	100	100	100	100	100	100
<b>SALTA</b>	1ª	248.990	94	100	100	100	100	100
	2ª	60.679	94	100	100	100	100	100
<b>SAN LUIS</b>	1ª	250.000	100	100	100	100	100	100
	2ª	2.800	100	100	100	100	100	100
<b>STGO. ESTERO</b>	1ª	134.000	100	100	100	100	100	100
	2ª	99.500	100	100	100	100	100	100
<b>STGO. ESTERO (Quimili)</b>	1ª	684.800	100	100	100	100	100	100
	2ª	213.000	100	100	100	100	100	100
<b>TUCUMÁN</b>	1ª	97.730	100	100	100	100	100	100
	2ª	71.180	100	100	100	100	100	100
<b>TOTAL PAÍS</b>	<b>23/24</b>	<b>16.719.194</b>	<b>99</b>	<b>99</b>	<b>99,9</b>	<b>99,9</b>	<b>99,998</b>	<b>100</b>
	<b>22/23</b>	<b>15.978.773</b>	<b>96</b>	<b>96</b>	<b>99</b>	<b>99</b>	<b>99</b>	<b>100</b>

(\*) Cifras Provisorias

**AVANCE DE LA SIEMBRA DE SORGO**  
CAMPAÑA: 2023/2024 (\*)

DELEGACIÓN	ÁREA A SEMBRAR <i>Hectáreas</i>	25/01	01/02	08/02	15/02	22/02	29/02
		%	%	%	%	%	%
Bahía Blanca	1.800	100	100	100	100	100	100
Bolívar	3.250	100	100	100	100	100	100
Bragado	870	100	100	100	100	100	100
General Madariaga	2.000	100	100	100	100	100	100
Junín	7.600	100	100	100	100	100	100
La Plata	15.000	100	100	100	100	100	100
Lincoln	19.000	100	100	100	100	100	100
Pehuajó	7.000	100	100	100	100	100	100
Pergamino	17.800	100	100	100	100	100	100
Pigüé	15.000	100	100	100	100	100	100
Tres Arroyos	512	100	100	100	100	100	100
25 de Mayo	6.002	100	100	100	100	100	100
<b>BUENOS AIRES</b>	<b>23/24</b>	<b>116.834</b>	<b>100</b>	<b>100</b>	<b>100</b>	<b>100</b>	<b>100</b>
	<b>22/23</b>	<b>119.082</b>	<b>100</b>	<b>100</b>	<b>100</b>	<b>100</b>	<b>100</b>
Laboulaye	9.872	100	100	100	100	100	100
Marcos Juárez	27.500	100	100	100	100	100	100
Río Cuarto	21.950	100	100	100	100	100	100
San Francisco	32.460	99	99	100	100	100	100
Villa María	11.500	100	100	100	100	100	100
<b>CÓRDOBA</b>	<b>23/24</b>	<b>103.282</b>	<b>99,7</b>	<b>99,8</b>	<b>99,9</b>	<b>99,9</b>	<b>100</b>
	<b>22/23</b>	<b>92.242</b>	<b>100</b>	<b>100</b>	<b>100</b>	<b>100</b>	<b>100</b>
Paraná	30.350	100	100	100	100	100	100
Rosario del Tala	32.300	100	100	100	100	100	100
<b>ENTRE RÍOS</b>	<b>23/24</b>	<b>62.650</b>	<b>100</b>	<b>100</b>	<b>100</b>	<b>100</b>	<b>100</b>
	<b>22/23</b>	<b>90.950</b>	<b>100</b>	<b>100</b>	<b>100</b>	<b>100</b>	<b>100</b>
General Pico	1.700	100	100	100	100	100	100
Santa Rosa	14.500	100	100	100	100	100	100
<b>LA PAMPA</b>	<b>23/24</b>	<b>16.200</b>	<b>100</b>	<b>100</b>	<b>100</b>	<b>100</b>	<b>100</b>
	<b>22/23</b>	<b>16.200</b>	<b>100</b>	<b>100</b>	<b>100</b>	<b>100</b>	<b>100</b>
Avellaneda	38.000	83	93	96	96	100	100
Cañada de Gómez	25.000	100	100	100	100	100	100
Casilda	32.000	100	100	100	100	100	100
Rafaela	73.550	100	100	100	100	100	100
Venado Tuerto	5.000	100	100	100	100	100	100
<b>SANTA FE</b>	<b>23/24</b>	<b>173.550</b>	<b>97</b>	<b>99</b>	<b>99</b>	<b>99</b>	<b>100</b>
	<b>22/23</b>	<b>157.243</b>	<b>91</b>	<b>98</b>	<b>100</b>	<b>100</b>	<b>100</b>
CATAMARCA	1.700	100	100	100	100	100	100
CORRIENTES	5.500	100	100	100	100	100	100
CHACO (Charata)	34.200	38	49	64	77	91	100
CHACO (Pcia. R. S. Peña)	47.400	65	65	65	65	100	100
FORMOSA	20.000	60	68	68	70	100	100
JUJUY	2.843	30	80	100	100	100	100
SALTA	25.955	82	92	94	98	99	100
SAN LUIS	20.000	100	100	100	100	100	100
STGO. ESTERO	59.500	100	100	100	100	100	100
STGO. ESTERO (Quimilí)	76.450	86	86	86	86	100	100
TUCUMÁN	6.720	100	100	100	100	100	100
<b>TOTAL PAÍS</b>	<b>23/24</b>	<b>772.784</b>	<b>91</b>	<b>93</b>	<b>94</b>	<b>94</b>	<b>99,6</b>
	<b>22/23</b>	<b>749.655</b>	<b>82</b>	<b>90</b>	<b>94</b>	<b>95</b>	<b>100</b>

(\*) Cifras Provisorias

**AVANCE DE LA COSECHA DE GIRASOL**  
CAMPAÑA: 2023/2024 (\*)

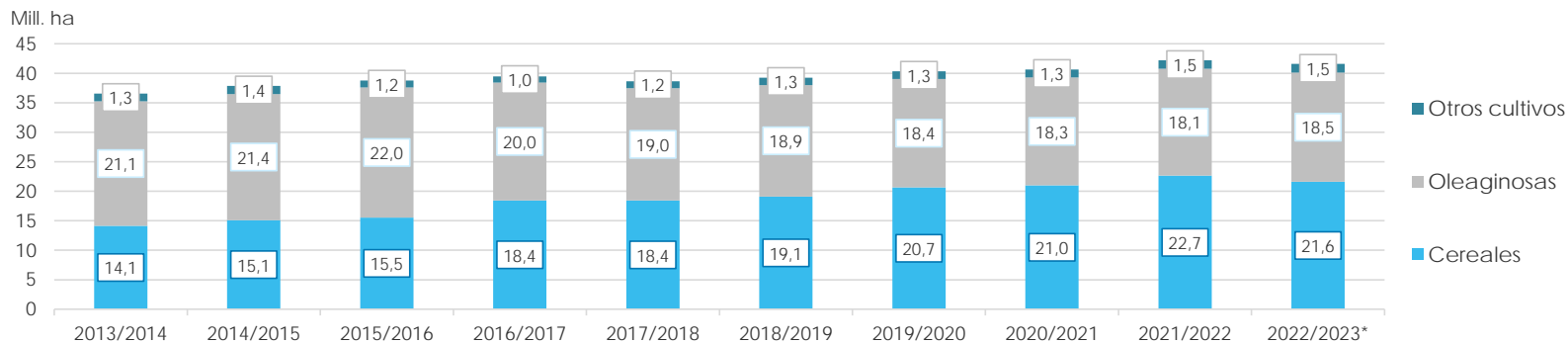
DELEGACIÓN	ÁREA A SEMBRAR Hectáreas	25/01	01/02	08/02	15/02	22/02	29/02
		%	%	%	%	%	%
Bahía Blanca	3.900						
Bolívar	84.800						
Bragado	8.600						
General Madariaga	71.300						
Junín	3.930						
La Plata	9.000						
Lincoln	35.000						
Pehuajó	93.000						13
Pergamino	2.780						
Pigüé	90.000					1	3
Salliqueló	155.000						
Tandil	230.000						
Tres Arroyos	257.811						
25 de Mayo	50.767						
<b>BUENOS AIRES</b>	<b>23/24</b>	<b>0</b>	<b>0</b>	<b>0</b>	<b>0</b>	<b>0</b>	<b>1</b>
	<b>22/23</b>	<b>0</b>	<b>0</b>	<b>0</b>	<b>0</b>	<b>0</b>	<b>0</b>
Laboulaye	67.923						
Marcos Juárez	41.300						2
Río Cuarto	12.500						
San Francisco	30.000				18	31	64
Villa María	8.900						
<b>CÓRDOBA</b>	<b>23/24</b>	<b>0</b>	<b>0</b>	<b>0</b>	<b>3</b>	<b>6</b>	<b>12</b>
	<b>22/23</b>	<b>0</b>	<b>1</b>	<b>4</b>	<b>7</b>	<b>9</b>	<b>12</b>
Paraná	11.225	33	69	100	100	100	100
Rosario del Tala	6.000	20	40	80	95	100	100
<b>ENTRE RÍOS</b>	<b>23/24</b>	<b>28</b>	<b>59</b>	<b>93</b>	<b>98</b>	<b>100</b>	<b>100</b>
	<b>22/23</b>	<b>41</b>	<b>60</b>	<b>74</b>	<b>79</b>	<b>83</b>	<b>86</b>
General Pico	189.500					6	9
Santa Rosa	112.000						5
<b>LA PAMPA</b>	<b>23/24</b>	<b>0</b>	<b>0</b>	<b>0</b>	<b>0</b>	<b>4</b>	<b>7</b>
	<b>22/23</b>	<b>0</b>	<b>0</b>	<b>0</b>	<b>0</b>	<b>0</b>	<b>0</b>
Avellaneda	145.100	84	96	99	100	100	100
Cañada de Gómez	10.000			1	27	56	57
Casilda	8.000						
Rafaela	35.200	24	48	68	82	98	99
Venado Tuerto	800						50
<b>SANTA FE</b>	<b>23/24</b>	<b>65</b>	<b>78</b>	<b>84</b>	<b>89</b>	<b>93</b>	<b>93</b>
	<b>22/23</b>	<b>50</b>	<b>61</b>	<b>80</b>	<b>89</b>	<b>91</b>	<b>97</b>
CATAMARCA	50						
CORRIENTES	700	100	100	100	100	100	100
CHACO (Charata)	81.100	79	88	97	100	100	100
CHACO (Pcia. R. S. Peña)	63.320	100	100	100	100	100	100
FORMOSA	3.100	80	100	100	100	100	100
JUJUY	0						
MISIONES	0						
SALTA	960						
SAN LUIS	80.200						
STGO. ESTERO	2.350						
STGO. ESTERO (Quimilí)	9.510				31	100	100
TUCUMÁN	130						
<b>TOTAL PAÍS</b>	<b>23/24</b>	<b>13</b>	<b>15</b>	<b>16</b>	<b>17</b>	<b>19</b>	<b>21</b>
	<b>22/23</b>	<b>13</b>	<b>17</b>	<b>21</b>	<b>23</b>	<b>24</b>	<b>25</b>

(\*) Cifras Provisorias

**ÁREA SEMBRADA DE GRANOS Y ALGODÓN DE LA REPÚBLICA ARGENTINA (en Ha)**  
CAMPAÑAS 2013/2014-2022/2023 (\*)

CULTIVOS	2013/2014	2014/2015	2015/2016	2016/2017	2017/2018	2018/2019	2019/2020	2020/2021	2021/2022	2022/2023*
ALPISTE	28.000	26.000	19.000	32.000	15.000	27.000	15.000	30.270	27.500	37.105
ARROZ	243.000	239.000	215.000	206.000	202.000	195.000	185.000	200.000	205.000	193.780
AVENA	1.460.000	1.340.000	1.329.000	1.350.000	1.151.000	1.364.000	1.485.000	1.405.500	1.482.890	1.475.445
CEBADA TOTAL	1.342.000	1.082.000	1.514.000	980.000	1.020.000	1.353.100	1.277.000	1.237.000	1.635.620	1.801.940
CENTENO	310.000	319.000	332.000	307.000	323.000	345.000	726.000	668.000	919.730	886.970
MAIZ	6.100.000	6.000.000	6.900.000	8.480.000	9.140.000	9.000.000	9.500.000	9.750.000	10.670.000	10.533.200
MIJO	16.000	11.000	13.000	6.940	6.380	8.000	11.000	17.000	22.700	26.840
SORGO GRANIFERO	997.000	840.000	843.000	728.000	640.000	530.000	520.000	980.000	943.150	749.655
TRIGO	3.650.000	5.260.000	4.380.000	6.360.000	5.930.000	6.290.000	6.950.000	6.700.000	6.750.000	5.907.290
Subtotal Cereales	14.146.000	15.117.000	15.545.000	18.449.940	18.427.380	19.112.100	20.669.000	20.987.770	22.656.590	21.612.225
CARTAMO	9.000	44.000	80.000	26.000	35.000	28.650	27.000	6.000	5.150	9.745
COLZA	72.000	56.000	37.000	25.000	18.300	18.700	16.600	19.000	25.800	24.360
GIRASOL	1.300.000	1.465.000	1.435.000	1.860.000	1.704.000	1.826.000	1.400.000	1.628.000	1.969.000	2.465.200
LINO	18.000	15.000	17.000	13.000	12.400	14.200	9.000	14.200	11.000	17.145
SOJA	19.700.000	19.790.000	20.479.000	18.057.000	17.260.000	17.000.000	16.900.000	16.650.000	16.094.000	15.978.770
Subtotal Oleaginosas	21.099.000	21.370.000	22.048.000	19.981.000	19.029.700	18.887.550	18.352.600	18.317.200	18.104.950	18.495.220
ALGODON	552.000	524.000	406.000	253.000	327.000	441.000	450.000	415.000	504.000	534.660
MANI	412.000	425.500	370.000	364.000	452.000	389.000	370.000	410.000	417.000	373.850
POROTO	352.000	438.000	377.000	424.000	418.000	421.000	490.000	520.000	532.000	573.650
Subtotal Otros Cultivos	1.316.000	1.387.500	1.153.000	1.041.000	1.197.000	1.251.000	1.310.000	1.345.000	1.453.000	1.482.160
<b>TOTAL</b>	<b>36.561.000</b>	<b>37.874.500</b>	<b>38.746.000</b>	<b>39.471.940</b>	<b>38.654.080</b>	<b>39.250.650</b>	<b>40.331.600</b>	<b>40.649.970</b>	<b>42.214.540</b>	<b>41.589.605</b>

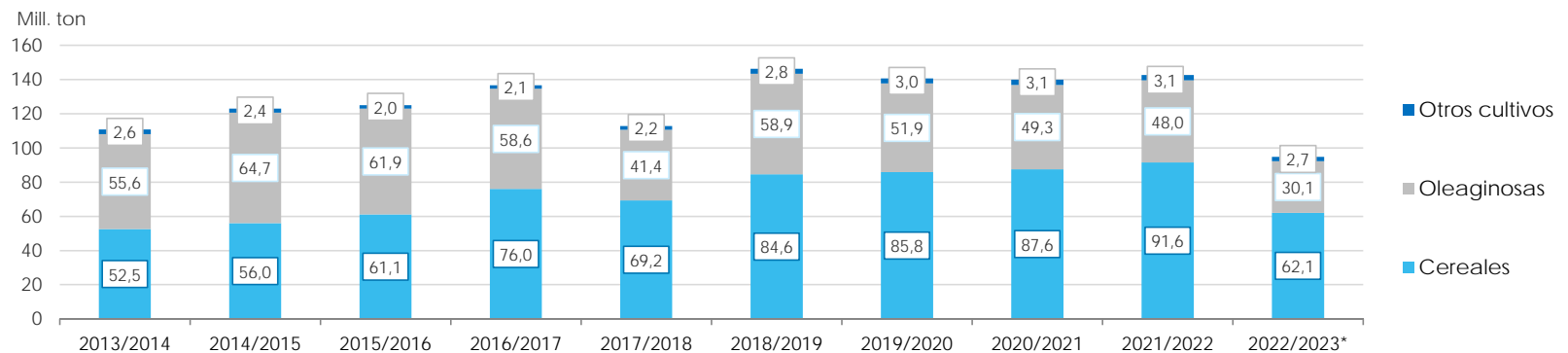
(\*) Cifras Provisorias



**VOLÚMENES DE PRODUCCIÓN DE GRANOS Y ALGODÓN (en Ton)**  
**CAMPAÑAS 2013/2014-2022/2023 (\*)**

CULTIVOS	2013/2014	2014/2015	2015/2016	2016/2017	2017/2018	2018/2019	2019/2020	2020/2021	2021/2022	2022/2023*
ALPISTE	53.000	32.000	29.000	44.000	22.000	41.000	20.500	44.300	36.100	40.700
ARROZ	1.580.000	1.560.000	1.400.000	1.330.000	1.368.000	1.190.000	1.220.000	1.450.000	1.215.000	1.163.000
AVENA	445.000	525.000	553.000	785.000	492.000	572.000	600.000	507.000	723.150	428.880
CEBADA TOTAL	4.730.000	2.920.000	4.950.000	3.300.000	3.740.000	4.637.000	3.612.800	4.036.100	5.279.600	4.695.900
CENTENO	52.000	97.000	61.000	79.000	86.000	87.000	221.000	136.000	225.510	179.430
MAIZ	33.000.000	33.800.000	39.800.000	49.500.000	43.460.000	57.000.000	58.500.000	60.500.000	59.037.000	41.409.400
MIJO	3.000	4.640	6.870	5.330	2.250	4.000	5.400	9.500	9.400	9.750
SORGO GRANIFERO	3.470.000	3.100.000	3.030.000	2.530.000	1.560.000	1.600.000	1.850.000	3.300.000	2.883.000	1.610.100
TRIGO	9.200.000	13.930.000	11.300.000	18.390.000	18.500.000	19.460.000	19.770.000	17.600.000	22.150.000	12.555.860
Subtotal Cereales	52.533.000	55.968.640	61.129.870	75.963.330	69.230.250	84.591.000	85.799.700	87.582.900	91.558.760	62.093.020
CARTAMO	3.000	29.000	52.000	18.000	28.000	24.000	22.500	4.300	2.790	5.400
COLZA	112.000	105.000	67.000	50.000	35.000	40.000	32.500	17.900	52.900	39.000
GIRASOL	2.060.000	3.160.000	3.000.000	3.550.000	3.540.000	3.500.000	2.850.000	3.250.000	4.050.300	5.018.870
LINO	20.000	17.000	20.000	17.000	14.000	19.500	9.950	19.500	12.360	30.500
SOJA	53.400.000	61.400.000	58.800.000	55.000.000	37.790.000	55.300.000	49.000.000	46.000.000	43.860.000	25.045.000
Subtotal Oleaginosas	55.595.000	64.711.000	61.939.000	58.635.000	41.407.000	58.883.500	51.914.950	49.291.700	47.978.350	30.138.770
ALGODON	1.019.000	795.000	670.000	616.000	814.000	873.000	1.100.000	1.040.000	1.080.000	896.460
MANI	1.170.000	1.000.000	1.000.000	1.080.000	921.000	1.337.000	1.300.000	1.270.000	1.342.000	962.670
POROTO	430.000	600.000	370.000	414.000	473.000	579.000	630.000	750.000	661.000	792.560
Subtotal Otros Cultivos	2.619.000	2.395.000	2.040.000	2.110.000	2.208.000	2.789.000	3.030.000	3.060.000	3.083.000	2.651.690
<b>TOTAL</b>	<b>110.747.000</b>	<b>123.074.640</b>	<b>125.108.870</b>	<b>136.708.330</b>	<b>112.845.250</b>	<b>146.263.500</b>	<b>140.744.650</b>	<b>139.934.600</b>	<b>142.620.110</b>	<b>94.883.480</b>

(\*) Cifras Provisorias



**PRODUCCIÓN DE CULTIVOS EN LA REPÚBLICA ARGENTINA**  
CAMPAÑA 2022/2023 (\*)

CULTIVOS	ÁREA SEMBRADA	ÁREA NO COSECHADA	ÁREA COSECHADA	%	RENDIMIENTO	PRODUCCIÓN
	<i>Miles ha</i> (1)	<i>Miles ha</i>	<i>Miles ha</i> (2)		<i>qq/ha</i> (3)	<i>Miles ton</i> (2)*(3)/10
ALPISTE	37	0	37	100	11,1	41
ARROZ	194	21	173	89	67,2	1.163
AVENA	1.475	1.218	257	17	16,7	429
CEBADA TOTAL	1.802	212	1.590	88	29,5	4.695
CENTENO	887	779	108	12	16,7	180
MAÍZ	10.533	2.428	8.105	77	51,1	41.409
MIJO	27	20	7	26	13,4	9
SORGO GRANIFERO	750	250	500	67	32,2	1.610
TRIGO	5.907	418	5.489	93	22,9	12.556
Subtotal Cereales	21.612	5.346	16.266	75	-	62.093
CÁRTAMO	10	0,3	9,5	97	5,7	5,4
COLZA	24	1	23	96	17,0	39
GIRASOL	2.465	12	2.453	100	20,5	5.019
LINO	17	0	17	100	17,8	30
SOJA	15.979	1.622	14.357	90	17,4	25.045
Subtotal Oleaginosas	18.495	1.635	16.860	91	-	30.139
ALGODÓN	535	23	512	96	17,5	896
MANÍ	374	2	372	99	25,9	963
POROTOS	574	2	572	99	13,9	793
<b>TOTAL PAÍS</b>	<b>41.590</b>	<b>7.008</b>	<b>34.582</b>	<b>83</b>	<b>-</b>	<b>94.883</b>

(\*) Cifras Provisorias

## HUMEDAD Y ESTADO DE LOS CULTIVOS

Desde el 23/02/2024 al 29/02/2024

PROVINCIA	DELEGACIÓN	GIRASOL									
		Estadio Fenológico					Estado General				Humedad
		E	C	F	L	M	MB	B	R	M	
BUENOS AIRES	BAHÍA BLANCA	-	-	-	65	35	-	91	9	-	A
	BOLIVAR	-	-	3	97	-	14	66	20	-	A
	BRAGADO	-	-	-	70	30	-	100	-	-	A
	GENERAL MADARIAGA	-	-	-	98	2	44	47	9	-	A
	JUNIN	-	-	-	100	-	-	100	-	-	A
	LA PLATA	-	-	5	90	5	53	47	-	-	A
	LINCOLN	-	-	8	16	76	-	96	4	-	A
	PEHUAJÓ	-	-	-	11	89	31	69	-	-	A
	PERGAMINO	-	-	-	-	100	-	100	-	-	A
	PIGÜÉ	-	-	-	25	75	-	50	50	-	A/R/PS
	SALLIQUELÓ	-	-	11	89	-	-	90	10	-	A/R
	TANDIL	-	-	-	22	78	-	100	-	-	A/R
	TRES ARROYOS	-	-	1	86	12	-	70	25	5	A/PS
25 DE MAYO	-	-	-	65	35	44	56	-	-	A/R	
CÓRDOBA	LABOULAYE	-	-	18	61	21	20	60	15	5	A
	MARCOS JUÁREZ	-	-	-	97	3	-	97	3	-	A
	RÍO CUARTO	-	-	-	24	76	-	100	-	-	A
	SAN FRANCISCO	-	-	1	26	73	-	79	21	-	A/R
	VILLA MARÍA	-	-	-	64	36	-	100	-	-	A
ENTRE RÍOS	PARANÁ	-	-	-	-	-	-	-	-	-	-
	ROSARIO DEL TALA	-	-	-	-	-	-	-	-	-	-
LA PAMPA	GENERAL PICO	-	-	-	20	80	6	50	30	14	A
	SANTA ROSA	-	-	-	80	20	-	100	-	-	R
SANTA FE	AVELLANEDA	-	-	-	-	-	-	-	-	-	-
	CAÑADA de GÓMEZ	-	-	-	-	100	46	28	26	-	A
	CASILDA	-	-	-	-	100	33	68	-	-	A/R
	RAFAELA	-	-	-	-	100	45	50	4	-	E/A
	VENADO TUERTO	-	-	-	-	100	-	100	-	-	A
CATAMARCA	CATAMARCA	-	-	100	-	-	-	100	-	-	R
CORRIENTES	CORRIENTES	-	-	-	-	-	-	-	-	-	-
CHACO	CHARATA	-	-	-	-	-	-	-	-	-	-
	ROQUE SÁENZ PEÑA	-	-	-	-	-	-	-	-	-	-
JUJUY	JUJUY	-	-	-	-	-	-	-	-	-	
MISIONES	POSADAS	-	-	-	-	-	-	-	-	-	-
SALTA	SALTA	-	-	45	55	-	-	98	2	-	A/R
SAN LUIS	SAN LUIS	-	-	-	100	-	-	100	-	-	A/R
SANTIAGO DEL ESTERO	SANTIAGO DEL ESTERO	-	5	42	53	-	-	100	-	-	A/R
	QUIMILÍ	-	-	-	-	-	-	-	-	-	-
TUCUMÁN	TUCUMÁN	-	77	23	-	-	-	100	-	-	R

Las cifras expresan porcentaje de la superficie del área sembrada.

Estado general: MB: Muy Bueno, B: Bueno, R: Regular, M:Malo.

Humedad: A: Adecuada, R: Regular, E: Exceso, I : Inundación, PS: Principio de Sequía, S: Sequía.

Estadio Fenológico: E: Emergencia; C:Crecimiento; F: Floración; L: Llenado; M: Madurez

## HUMEDAD Y ESTADO DE LOS CULTIVOS

Desde el 23/02/2024 al 29/02/2024

PROVINCIA	DELEGACIÓN	MAIZ									
		Estadio Fenológico					Estado General				Humedad
		E	C	F	L	M	MB	B	R	M	
BUENOS AIRES	BAHÍA BLANCA	-	-	9	91	-	-	91	9	-	A
	BOLIVAR	-	-	12	84	4	8	68	24	-	A
	BRAGADO	-	-	30	70	-	-	100	-	-	A
	GENERAL MADARIAGA	-	-	20	80	-	35	47	18	-	A
	JUNIN	-	-	-	100	-	-	100	-	-	A
	LA PLATA	-	2	28	70	-	30	60	10	-	A
	LINCOLN	-	-	9	56	35	-	85	15	-	A
	PEHUAJÓ	-	-	2	98	-	10	50	37	3	A/R
	PERGAMINO	-	-	21	53	26	-	100	-	-	A
	PIGÜÉ	-	-	40	60	-	-	50	50	-	R
	SALLIQUELÓ	-	-	8	87	5	-	73	27	-	A/R
	TANDIL	-	-	7	93	-	-	96	4	-	A
	TRES ARROYOS	-	1	52	46	1	-	69	25	6	A/R
	25 DE MAYO	-	10	40	50	-	-	94	6	-	A/R
CÓRDOBA	LABOULAYE	-	26	48	26	-	22	58	15	5	A
	MARCOS JUÁREZ	-	-	2	98	-	4	89	6	1	A
	RÍO CUARTO	-	10	54	26	10	-	90	10	-	A
	SAN FRANCISCO	-	10	35	55	-	-	72	28	-	A
	VILLA MARÍA	-	13	47	37	3	-	14	86	-	A
ENTRE RÍOS	PARANÁ	-	25	-	38	37	3	97	-	-	E/A/R
	ROSARIO DEL TALA	-	12	8	50	30	35	59	6	-	A/R/PS
LA PAMPA	GENERAL PICO	-	10	30	50	10	5	40	35	20	A
	SANTA ROSA	-	17	38	45	-	-	68	32	-	R
SANTA FE	AVELLANEDA	-	76	15	-	9	12	25	38	25	A/R/PS
	CAÑADA de GÓMEZ	-	2	11	27	60	50	28	22	-	A
	CASILDA	-	-	35	-	65	56	44	-	-	A
	RAFAELA	-	37	17	20	26	53	41	6	-	E/A
	VENADO TUERTO	-	-	-	90	10	-	100	-	-	A
CATAMARCA	CATAMARCA	-	50	50	-	-	-	99	1	-	R
CORRIENTES	CORRIENTES	-	-	-	-	100	2	96	2	-	A
CHACO	CHARATA	13	73	14	-	-	28	62	10	-	A/R
	ROQUE SÁENZ PEÑA	-	100	-	-	-	-	58	42	-	A/R/PS
JUJUY	JUJUY	-	70	30	-	-	-	100	-	-	E/A/R
MISIONES	POSADAS	-	-	-	30	70	-	100	-	-	A
SALTA	SALTA	-	58	41	1	-	-	91	9	-	A
SAN LUIS	SAN LUIS	-	9	39	52	-	-	100	-	-	A/R
SANTIAGO DEL ESTERO	SANTIAGO DEL ESTERO	-	59	41	-	-	-	100	-	-	A/R
	QUIMILÍ	-	94	6	-	-	-	80	20	-	A/R
TUCUMÁN	TUCUMÁN	-	74	26	-	-	-	100	-	-	A/R

Las cifras expresan porcentaje de la superficie del área sembrada.

Estado general: MB: Muy Bueno, B: Bueno, R: Regular, M: Malo.

Humedad: A: Adecuada, R: Regular, E: Exceso, I: Inundación, PS: Principio de Sequía, S: Sequía.

Estadio Fenológico: E: Emergencia; C: Crecimiento; F: Floración; L: Llenado; M: Madurez



### HUMEDAD Y ESTADO DE LOS CULTIVOS

Desde el 23/02/2024 al 29/02/2024

PROVINCIA	DELEGACIÓN	SOJA de Primera								SOJA de Segunda								Humedad		
		Estadio Fenológico					Estado General				Estadio Fenológico					Estado General				
		E	C	F	L	M	MB	B	R	M	E	C	F	L	M	MB	B		R	M
BUENOS AIRES	BOLÍVAR	-	26	74	-	-	10	67	23	-	-	84	16	-	-	15	62	22	-	A
	BRAGADO	-	-	50	50	-	-	100	-	-	-	80	20	-	-	-	100	-	-	A
	GENERAL MADARIAGA	-	-	26	74	-	27	55	18	-	-	30	70	-	-	-	74	26	-	A
	JUNÍN	-	-	-	100	-	100	-	-	-	-	-	30	70	-	-	100	-	-	A
	LA PLATA	-	-	30	70	-	30	70	-	-	-	10	60	30	-	10	60	30	-	A
	LINCOLN	-	-	14	86	-	-	89	11	-	-	12	88	-	-	-	86	14	-	A
	PEHUAJÓ	-	-	20	80	-	7	53	40	-	-	-	50	50	-	-	44	43	13	A/R
	PERGAMINO	-	-	-	100	-	-	100	-	-	-	6	94	-	-	-	100	-	-	A
	PIGÜÉ	-	-	-	100	-	-	50	50	-	-	-	19	81	-	-	50	50	-	R
	SALLIQUELÓ	-	-	55	45	-	-	86	14	-	-	-	88	12	-	-	85	15	-	A/R
	TANDIL	-	-	17	83	-	-	100	-	-	-	50	50	-	-	-	77	23	-	A/R
	TRES ARROYOS	-	-	53	47	-	-	77	23	-	-	7	82	11	-	-	83	17	-	A/PS
25 DE MAYO	-	-	30	70	-	-	82	18	-	-	-	100	-	-	-	96	4	-	A/R	
CÓRDOBA	LABOULAYE	-	-	38	62	-	15	60	20	5	-	6	94	-	-	15	55	25	5	A
	MARCOS JUÁREZ	-	-	-	100	-	5	88	3	3	-	-	-	100	-	-	87	10	3	A
	RÍO CUARTO	-	-	20	80	-	-	73	17	10	-	-	98	2	-	-	100	-	-	A
	SAN FRANCISCO	-	-	26	74	-	-	69	29	2	-	12	53	35	-	-	64	36	-	A/R
	VILLA MARÍA	-	-	35	65	-	-	100	-	-	-	-	65	35	-	-	100	-	-	A
ENTRE RÍOS	PARANÁ	-	-	-	100	-	-	100	-	-	-	-	35	65	-	-	100	-	-	E/A/R
	ROSARIO DEL TALA	-	-	10	90	-	30	65	5	-	-	30	70	-	-	9	50	31	10	A/R/PS
LA PAMPA	GENERAL PICO	-	20	80	-	-	10	60	30	-	-	100	-	-	-	-	28	50	22	A
	SANTA ROSA	-	-	37	63	-	-	86	14	-	-	39	61	-	-	-	-	56	44	R/PS
SANTA FE	AVELLANEDA	-	25	41	34	-	-	16	46	39	-	58	27	15	-	-	15	34	51	R/PS/S
	CAÑADA de GÓMEZ	-	-	-	100	-	54	26	20	-	-	-	-	100	-	44	30	26	-	A
	CASILDA	-	-	-	100	-	44	46	10	-	-	58	27	15	-	-	15	34	51	A
	RAFAELA	-	-	-	100	-	51	43	6	-	-	-	26	74	-	45	40	15	-	R
	VENADO TUERTO	-	-	-	100	-	-	100	-	-	-	-	100	-	-	-	100	-	-	A
CATAMARCA	CATAMARCA	-	-	70	30	-	-	100	0	-	-	-	70	30	-	-	100	-	-	R
CORRIENTES	CORRIENTES	-	-	-	40	60	-	100	-	-	-	-	-	50	50	-	90	10	-	A
CHACO	CHARATA	-	84	16	-	-	25	65	9	1	-	84	16	-	-	13	67	16	4	A/R
	ROQUE SÁENZ PEÑA	-	100	-	-	-	-	42	38	20	-	100	-	-	-	-	43	37	20	A/R/PS
JUJUY	JUJUY	-	61	39	-	-	-	100	-	-	-	61	39	-	-	-	100	-	-	E/A
MISIONES	POSADAS	-	-	-	55	45	-	100	-	-	-	-	-	-	-	-	-	-	-	A

### HUMEDAD Y ESTADO DE LOS CULTIVOS

Desde el 23/02/2024 al 29/02/2024

PROVINCIA	DELEGACIÓN	SOJA de Primera										SOJA de Segunda										
		Estadio Fenológico					Estado General					Estadio Fenológico					Estado General					Humedad
		E	C	F	L	M	MB	B	R	M	E	C	F	L	M	MB	B	R	M			
SALTA	SALTA	-	21	66	13	-	-	87	13	-	-	21	66	13	-	-	84	16	-	A/R		
SAN LUIS	SAN LUIS	-	21	36	42	-	-	100	-	-	-	100	-	-	-	-	100	-	-	A/R		
SANTIAGO DEL ESTERO	SANTIAGO DEL ESTERO	-	32	48	20	-	-	100	-	-	-	31	45	24	-	-	100	-	-	A/R		
	QUIMILÍ	-	80	20	-	-	-	80	20	-	-	80	20	-	-	-	79	21	-	A/R		
TUCUMÁN	TUCUMÁN	-	-	75	25	-	-	100	-	-	-	-	77	23	-	-	100	-	-	A/R		

Las cifras expresan porcentaje de la superficie del área sembrada.

Estado general: MB: Muy Bueno, B: Bueno, R: Regular, M: Malo.

Humedad: A: Adecuada, R: Regular, E: Exceso, I : Inundación, PS: Principio de Sequía, S: Sequía.

Estadio Fenológico: E: Emergencia; C: Crecimiento; F: Floración; L: Llenado; M: Madurez

(\*) La sumatoria puede ser inferior a 100, correspondiendo la diferencia a siembras aún sin emerger.

Secretaría de Agricultura,  
Ganadería y Pesca



Ministerio de Economía  
**Argentina**